



**รายงานภาวะเศรษฐกิจทางการเงิน
ของสหกรณ์และกลุ่มเกษตรกร
ในจังหวัดพิษณุโลก**

สำนักงานตรวจบัญชีสหกรณ์พิษณุโลก
498/5 หมู่ 8 ตำบลวังทอง อำเภอวังทอง จังหวัดพิษณุโลก
โทรสาร : 055-313121 โทรสาร : 055-313122

<http://Phitsanulok.cad.go.th>

คำนำ

สำนักงานตรวจบัญชีสหกรณ์พิษณุโลก เป็นหน่วยงานในสังกัดสำนักงานตรวจบัญชีสหกรณ์ที่ 6 กรมตรวจบัญชีสหกรณ์ กระทรวงเกษตรและสหกรณ์ มีภารกิจตามกฎหมายในการตรวจสอบบัญชีและกำกับ การสอบบัญชี กำหนดระบบบัญชีและมาตรฐานการสอบบัญชีถ่ายทอดความรู้และส่งเสริมการจัดทำบัญชี จัดทำรายงานภาวะเศรษฐกิจของสหกรณ์ จึงได้จัดทำรายงานภาวะเศรษฐกิจทางการเงินของสหกรณ์และกลุ่มเกษตรกรในจังหวัดพิษณุโลก เพื่อให้ทราบผลการดำเนินงานและดำเนินธุรกิจ รวมทั้งเตือนภัยทางการเงิน ตลอดจนให้ข้อสังเกตและข้อเสนอแนะอันจะเป็นประโยชน์ในการวางแผนและพัฒนาปรับปรุงประสิทธิภาพการดำเนินงานและการดำเนินธุรกิจของสหกรณ์และกลุ่มเกษตรกร

สำนักงานตรวจบัญชีสหกรณ์พิษณุโลก หวังเป็นอย่างยิ่งว่ารายงานภาวะเศรษฐกิจทางการเงินของสหกรณ์และกลุ่มเกษตรกร ปี 2563 เล่มนี้ จะอำนวยประโยชน์ให้กับหน่วยงานในภาครัฐ เอกชนและบุคคลที่สนใจใช้เป็นข้อมูลในการวิเคราะห์และวางแผนพัฒนาสหกรณ์และกลุ่มเกษตรกรให้เข้มแข็งต่อไป

สำนักงานตรวจบัญชีสหกรณ์พิษณุโลก

Phitsanulok Provincial Cooperative Auditing Office

มกราคม 2564

สารบัญ

	หน้า
➤ จำนวนสหกรณ์และกลุ่มเกษตรกร	1
➤ ภาวะเศรษฐกิจทางการเงินของสหกรณ์และกลุ่มเกษตรกร ปี 2563	3
➤ สภาพการดำเนินงาน	6

จำนวนสหกรณ์และกลุ่มเกษตรกรที่รับผิดชอบ

ข้อมูล ณ วันที่ 30 กันยายน 2563 พื้นที่จังหวัดพิษณุโลก มีสหกรณ์และกลุ่มเกษตรกรตามทะเบียนรวม 178 แห่ง รายละเอียดดังนี้

1) จำนวนสหกรณ์และกลุ่มเกษตรกรจำแนกตามประเภทและที่ตั้ง

อำเภอ	สหกรณ์ภาค การเกษตร			สหกรณ์นอกภาคการเกษตร					รวม	กลุ่ม เกษตรกร	รวมทั้งสิ้น
	เกษตร	นิคม	รวม	ร้านค้า	บริการ	ออม ทรัพย์	เครดิต ยูเนียน	รวม			
เมืองพิษณุโลก	14	0	14	1	7	17	0	25	39	12	51
นครไทย	4	0	4	1	0	0	0	1	5	6	11
ชาติตระการ	2	0	2	0	0	1	0	1	3	3	6
บางระกำ	6	0	6	0	1	0	0	1	7	6	13
บางกระทุ่ม	6	0	6	0	0	1	0	1	7	5	12
พรหมพิราม	17	0	17	0	0	0	1	1	18	15	33
วัดโบสถ์	11	0	11	0	0	0	0	0	11	10	21
วังทอง	6	1	7	0	0	1	0	1	8	15	23
เนินมะปราง	3	2	5	0	0	0	0	0	5	3	8
รวมทั้งสิ้น	69	3	72	2	8	20	1	31	103	75	178

2) จำนวนสหกรณ์และกลุ่มเกษตรกร จำแนกตามสถานะ

ประเภท	ตามทะเบียน	จำนวนที่ไม่ต้องตรวจสอบ		จำนวนที่ตรวจสอบ	สอบบัญชีโดยผู้สอบบัญชีภาครัฐ การจำแนกกลุ่ม				รวม	สอบบัญชีภาคเอกชน
		เล็ก	ชำระบัญชี		พร้อมตรวจสอบ	ไม่พร้อมตรวจสอบ	จัดตั้งใหม่	อาจถูกสั่งเลิก/ต้องเลิก		
สหกรณ์	103	-	12	91	73	7	-	1	81	10
กลุ่มเกษตรกร	75	-	9	66	60	5	-	1	66	-
รวมทั้งสิ้น	178	-	21	157	133	12	-	2	147	10

กลุ่มพร้อมตรวจสอบบัญชี หมายถึง สหกรณ์/กลุ่มเกษตรกร มีผู้รับผิดชอบในการจัดทำบัญชี สามารถจัดทำบัญชีงบการเงินและรายละเอียดประกอบงบการเงินให้ตรวจสอบบัญชีประจำปีได้

ปริมาณสหกรณ์

	สหกรณ์	กลุ่มเกษตรกร	รวม
1) วางแผนตรวจสอบบัญชี	80	65	145
2) ไม่วางแผนตรวจสอบบัญชี : อาจถูกสั่งเลิก ม.71 / ต้องเลิกตามกฎหมาย ม.70	1	1	2
3) สอบบัญชีโดยผู้สอบบัญชีภาคเอกชน	10	-	10
			รวม

ภาวะเศรษฐกิจทางการเงินของสหกรณ์และกลุ่มเกษตรกร ปี 2563

ตามที่กรมตรวจบัญชีสหกรณ์ มีภารกิจตามกฎหมายในการตรวจสอบบัญชีและกำกับการสอบบัญชี กำหนดระบบบัญชีและมาตรฐานการสอบบัญชีถ่ายทอดความรู้และส่งเสริมการจัดทำบัญชี จัดทำรายงานภาวะเศรษฐกิจของสหกรณ์ นั้น

สำนักงานตรวจบัญชีสหกรณ์พิษณุโลก ขอสรุปรายงานภาวะเศรษฐกิจทางการเงินของสหกรณ์และกลุ่มเกษตรกร ปี 2563 เป็นการวิเคราะห์และรายงานผลการดำเนินงาน การดำเนินธุรกิจและการเตือนภัยทางการเงินเพื่อใช้เป็นข้อมูลในการวางแผนและการพัฒนาสหกรณ์และกลุ่มเกษตรกรในพื้นที่โดยรวบรวมข้อมูล ณ 30 กันยายน 2563 ที่ดำเนินการธุรกิจ ไม่ดำเนินการธุรกิจ หยุดดำเนินการธุรกิจ ทั้งสิ้น 157 แห่ง ประกอบด้วย 3 กลุ่ม คือ สหกรณ์ภาคเกษตร (การเกษตร, นิคม) จำนวน 63 แห่ง สหกรณ์นอกภาคเกษตร 28 แห่ง (ร้านค้า, บริการ, ออมทรัพย์, เครดิตยูเนียน) และกลุ่มเกษตรกร 66 แห่ง มีทุนดำเนินงานทั้งสิ้น 40,369.41 ล้านบาท ผลการวิเคราะห์ ดังนี้

ภายในรอบปี 2563 มีการดำเนินธุรกิจมูลค่าทั้งสิ้น 33,674.37 ล้านบาท โดยดำเนินการธุรกิจเงินให้กู้ยืมมูลค่าสูงสุด 22,523.08 ล้านบาท หรือร้อยละ 66.88 ของมูลค่าธุรกิจทั้งสิ้น รองลงมาเป็นธุรกิจเงินรับฝากมูลค่า 9,400.59 ล้านบาท หรือร้อยละ 27.92

ผลการดำเนินงานของสหกรณ์และกลุ่มเกษตรกรทั้งสิ้น 157 แห่ง

มีกำไรสุทธิทั้งสิ้น 1,432.57 ล้านบาท เมื่อพิจารณาเงินออมของสมาชิกสหกรณ์และกลุ่มเกษตรกร มีเงินออมเฉลี่ยคนละ 76,987.48 บาท ลดลงจากปี 2562 ร้อยละ 49.20 และหนี้สินของสมาชิกสหกรณ์เฉลี่ยคนละ 195,513.81 เพิ่มขึ้นจากปี 2562 ร้อยละ 5.87 โดยมีเงินออมเฉลี่ย 0.39 เท่าของหนี้สินเฉลี่ย

หากพิจารณาประสิทธิภาพการบริหารทางการเงินโดยใช้เครื่องมือวิเคราะห์ทางการเงิน CFSAWS: ss (Cooperative Financial Surveillance and Warning System: Set Standard) และใช้เครื่องมือวิเคราะห์ภาวะเศรษฐกิจทางการเงินของสหกรณ์และกลุ่มเกษตรกร CAMELS Analysis โดยแยกเป็นสหกรณ์และกลุ่มเกษตรกร แต่ละประเภท ดังนี้



ภาพรวมภาวะเศรษฐกิจทางการเงินของสหกรณ์และเกษตรกรในการบริหารจัดการธุรกิจโดยใช้เงินทุนดำเนินงาน จำนวน 40,369.41 ล้านบาท แยกเป็นทุนของสหกรณ์เอง 36,465.99 ล้านบาท และส่วนของหนี้สิน 3,903.42 ล้านบาท คิดเป็นร้อยละ 90.33 และ 9.67 ของทุนดำเนินงานทั้งสิ้น โดยหนี้สินส่วนใหญ่เป็นเงินรับฝากจากสมาชิกหากวิเคราะห์ต้นทุนพบว่า มีสัดส่วนหนี้สินต่อทุน 0.82 เท่า แสดงให้เห็นถึงทุนของสหกรณ์และกลุ่มเกษตรกรไม่สามารถรองรับหนี้สินทั้งหมดได้ จึงควรหาแนวทางให้สมาชิกสะสมทุนเรือนหุ้นและทุนสำรองเพิ่มขึ้น รวมทั้งบริหารจัดการสินทรัพย์เพื่อก่อให้เกิดรายได้รองรับความเสี่ยงที่อาจเกิดขึ้น โดยด้านสินทรัพย์ส่วนใหญ่นำไปลงทุนในรูปลูกหนี้สูงสุดร้อยละ 88.90 ของสินทรัพย์ทั้งสิ้น มีอัตราผลตอบแทนต่อสินทรัพย์ ร้อยละ 3.67 ดังนั้น คุณภาพของสินทรัพย์จึงขึ้นอยู่กับการบริหารจัดการลูกหนี้ให้ชำระหนี้ให้เป็นไปตามกำหนด เมื่อพิจารณาสภาพคล่องทางการเงิน พบว่ามีสินทรัพย์หมุนเวียนน้อยกว่าหนี้สินหมุนเวียนในอัตราส่วนทุนหมุนเวียน 0.48 เท่า แสดงให้เห็นว่าสินทรัพย์หมุนเวียนมีไม่เพียงพอที่จะชำระหนี้สินระยะสั้น ได้ทั้งหมด อย่างไรก็ตาม หนี้สินส่วนใหญ่เป็นเงินรับฝากจากสมาชิก สหกรณ์จึงควรบริหารจัดการ เงินรับฝาก ให้อยู่ในปริมาณที่เหมาะสม และพิจารณาหาแนวทางให้สินเชื่ออย่างเหมาะสมเพื่อรักษาสภาพคล่องที่ดีไว้ต่อไป

พืชเศรษฐกิจและพืชพลังงาน ได้แก่ ข้าวเปลือก ข้าวโพด ยางพารา ที่รวบรวมผ่านสหกรณ์และกลุ่มเกษตรกรมีมูลค่ารวม 1,130.82 ล้านบาท จากผลที่ผ่านมาราคาพืชผลทางการเกษตรบางชนิดอยู่ในระดับต่ำ ปริมาณการผลิตลดลง มีผลมาจากภัยธรรมชาติ อย่างไรก็ตาม พืชดังกล่าวยังเป็นความต้องการของตลาด แนวโน้มคาดว่าจะปรับตัวดีขึ้นตามเศรษฐกิจของประเทศ

สรุปภาวะเศรษฐกิจทางการเงินของสหกรณ์และกลุ่มเกษตรกร สามารถดำเนินธุรกิจสร้างรายได้และมีผลกำไรสุทธิ 1,432.53 ล้านบาท อย่างไรก็ตามสหกรณ์และกลุ่มเกษตรกรควรให้ความสำคัญกับการสะสมทุนสำรอง ซึ่งเป็นทุนที่มีความเข้มแข็งมั่นคงและปราศจากภาระผูกพันจะช่วยเป็นเกราะป้องกันรองรับผลกระทบที่เกิดจากความผันผวนทางธุรกิจ และควรพิจารณาหามาตรการเร่งรัดลูกหนี้ให้ชำระหนี้ภายในกำหนดเวลา ตลอดจน จัดให้มีการเตือนภัยทางการเงินเพื่อเตรียมความพร้อมในการเฝ้าระวัง และการวางแผนรองรับความเสี่ยงทางธุรกิจอย่างเป็นระบบให้ครอบคลุมทุกปัญหาที่เป็นไปได้ เพื่อสร้างความเข้มแข็งอย่างยั่งยืนนำพาความสุขให้กับสมาชิกต่อไป

สภาพการดำเนินงาน

ภาวะเศรษฐกิจทางการเงินของสหกรณ์และกลุ่มเกษตรกร ประจำปี

เป็นการนำเสนอการวิเคราะห์ทางการเงิน เพื่อสะท้อนภาพ สื่อให้เห็นถึงปัจจัยหลักของการดำเนินธุรกิจ และฐานะการเงินของสหกรณ์และกลุ่มเกษตรกรในพื้นที่จังหวัดพิษณุโลก ประจำปีงบประมาณ พ.ศ. 2563

สถานะสหกรณ์และกลุ่มเกษตรกรตามทะเบียน (ณ วันที่ 30 กันยายน 2563)

ประเภท	จำนวนทั้งสิ้นตามทะเบียน	เลิก/ชำระบัญชี	จำนวนที่ตรวจสอบ	จำนวนสหกรณ์และกลุ่มเกษตรกรที่ต้องตรวจสอบบัญชี				แสดงความเห็นต่องบการเงินได้		ตรวจสอบบัญชีไม่ได้	
				พร้อมรับการตรวจสอบ		ไม่พร้อมรับการตรวจสอบ		จำนวน	ร้อยละ	จำนวน	ร้อยละ
				จำนวน	ร้อยละ	จำนวน	ร้อยละ				
การเกษตร	69	9	60	57	95	2	-	55	91.67	4	6.67
นิคม	3	-	3	3	100	-	-	3	100	-	-
ร้านค้า	2	1	1	1	100	-	-	1	100	-	100
บริการ	8	-	8	4	50	5	75.00	5	62.50	4	50
เครดิตยูเนียน	1	-	1	1	100	-	-	1	100	-	-
ออมทรัพย์	20	2	18	17	94.44	1	5.26	17	94.44	1	5.56
รวม	103	12	91	83	91.21	8	7.53	82	90.11	9	9.89
กลุ่มเกษตรกร	75	9	66	60	90.90	6	8.95	61	92.42	5	7.58
รวมทั้งสิ้น	178	21	157	143	91.08	14	8.12	143	91.08	14	8.92

- ตรวจสอบบัญชีได้ หมายถึง สหกรณ์/กลุ่มเกษตรกรที่แสดงความเห็นต่องบการเงินได้ ระหว่างวันที่ 1 ตุลาคม 2562 ถึงวันที่ 30 กันยายน 2563
- ตรวจสอบบัญชีไม่ได้ หมายถึง สหกรณ์/กลุ่มเกษตรกร ไม่สามารถส่งงบการเงิน หรือผู้สอบบัญชีแสดงความเห็นต่องบการเงินได้หลังวันที่ 30 กันยายน 2563

ข้อมูลสหกรณ์และกลุ่มเกษตรกรที่ต้องตรวจสอบบัญชีข้อมูล
ณ วันที่ 30 กันยายน 2563

ประเภทสหกรณ์/กลุ่ม เกษตรกร	จำนวน (แห่ง)	จำนวนสมาชิก		ทุนดำเนินงาน		มูลค่าธุรกิจ	
		(คน)	ร้อยละ	(ล้านบาท)	ร้อยละ	(ล้านบาท)	ร้อยละ
สหกรณ์ภาคเกษตร	63	124,599	69.00	3,689.70	9.14	3,912.01	11.62
- การเกษตร	60	115,069	63.72	3,308.72	8.20	3,288.98	9.77
- นิคม	3	9,530	5.28	380.98	0.94	623.03	1.85
สหกรณ์นอกภาคเกษตร	28	49,944	27.66	36,622.49	90.72	29,642.42	88.03
- ร้านค้า	1	110	0.06	3.59	0.01	3.71	0.01
- บริการ	8	731	0.40	34.05	0.09	5.41	0.02
- เครดิตยูเนียน	1	894	0.50	42.19	0.10	16.63	0.05
- ออมทรัพย์	18	48,209	26.70	36,542.66	90.52	29,616.67	87.95
กลุ่มเกษตรกร	66	6,033	3.34	57.22	0.14	119.94	0.35
รวมทั้งสิ้น	157	180,576	100	40,369.41	100	33,674.37	100

การจัดชั้นคุณภาพการควบคุมภายในของสหกรณ์และกลุ่มเกษตรกร

คุณภาพการควบคุมภายใน				
ระดับชั้นคุณภาพการควบคุมภายใน (CAD_RANK)	ปี 2563		ปี 2562	
	จำนวน (แห่ง)	ร้อยละ	จำนวน (แห่ง)	ร้อยละ
ดีมาก	5	3.18	13	8.13
ดี	35	22.29	33	20.62
พอใช้	23	14.65	14	8.75
ควรปรับปรุง	21	13.38	6	3.75
ไม่มีการควบคุมภายใน	73	46.50	90	56.25
จัดชั้นไม่ได้	-	-	4	2.50
รวมทั้งสิ้น	157	100	160	100

ภาพรวมภาวะเศรษฐกิจของสถาบันเกษตรกรใน จังหวัดพิษณุโลก ผ่านกลไกทางบัญชี ประจำปี 2563

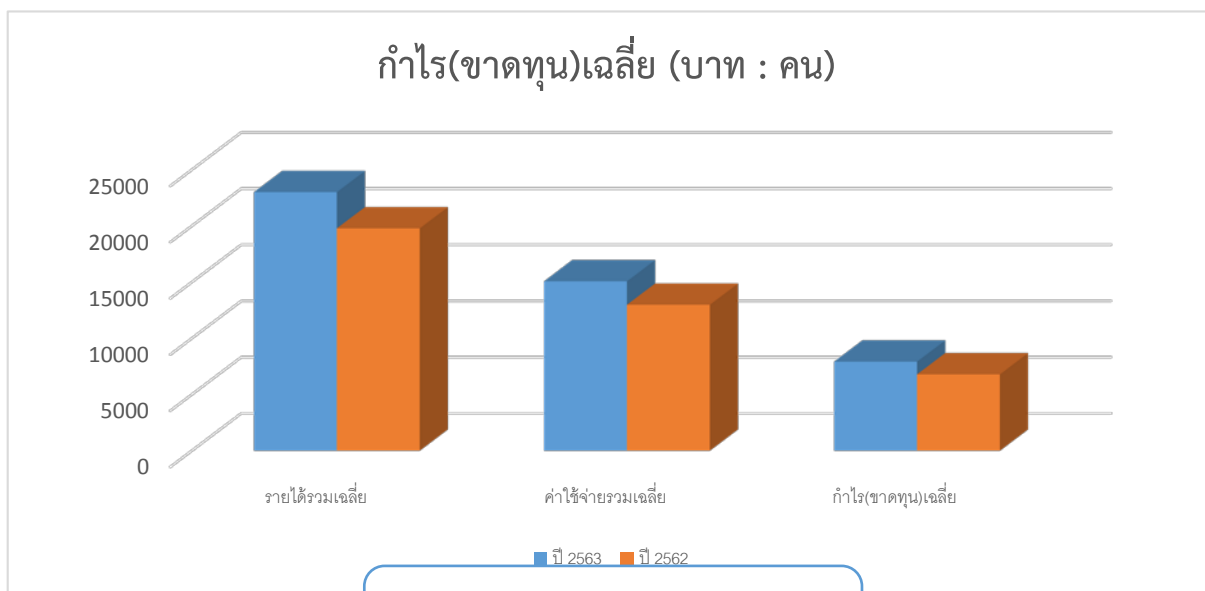
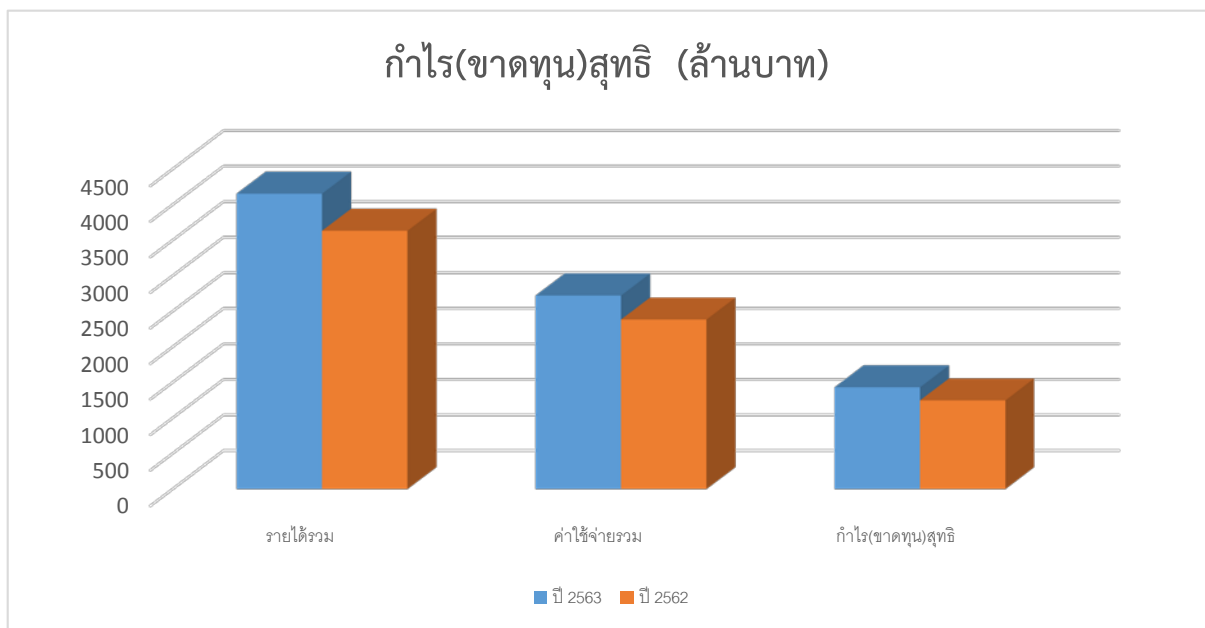
รายการ	สมาชิก (คน)		เพิ่ม/(ลด) ร้อยละ
	ปี 2563	ปี 2562	
สมาชิก	180,576	183,625	(1.66)

ขนาดสหกรณ์	
ใหญ่พิเศษ	10
ใหญ่มาก	21
ใหญ่	88
กลาง	35
เล็ก	2
จัดไม่ได้	1
รวม	157



ทุนดำเนินงาน (บาท)			เพิ่ม (ลด) ร้อยละ
รายการ	ปี 2563	ปี 2562	
ทุนดำเนินงาน	40,369.41	37,618.38	7.31
ปริมาณธุรกิจของสหกรณ์และกลุ่มเกษตรกร (ล้านบาท)			เพิ่ม (ลด) ร้อยละ
รายการ	ปี 2563	ปี 2562	
มูลค่าทั้งสิ้น (ล้านบาท)			
การรับฝากเงิน	9,400.59	6,200.36	51.61
การให้เงินกู้ยืม	22,523.08	22,277.85	1.10
การจัดหาสินค้าและวัสดุอุปกรณ์มาจำหน่าย	584.06	591.14	(1.20)
การรวบรวมผลิตผล	1,130.82	776.70	45.59
การแปรรูป	29.68	27.34	8.56
การให้บริการอื่น	6.14	8.78	(30.07)

กำไร (ขาดทุน) สุทธิ (ล้านบาท)			เพิ่ม (ลด) ร้อยละ
รายการ	ปี 2563	ปี 2562	
รายได้รวม	4,155.61	3,633.83	14.36
ค่าใช้จ่ายรวม	2,723.08	2,385.27	14.16
กำไร (ขาดทุน) สุทธิ	1,432.53	1,248.56	14.73
(บาท : คน)			
รายได้รวมเฉลี่ย	23,013.08	19,789.42	16.29
ค่าใช้จ่ายรวมเฉลี่ย	15,079.98	12,989.92	16.09
กำไร (ขาดทุน) เฉลี่ย	7,933.09	6,799.50	16.67



การจัดการธุรกิจ

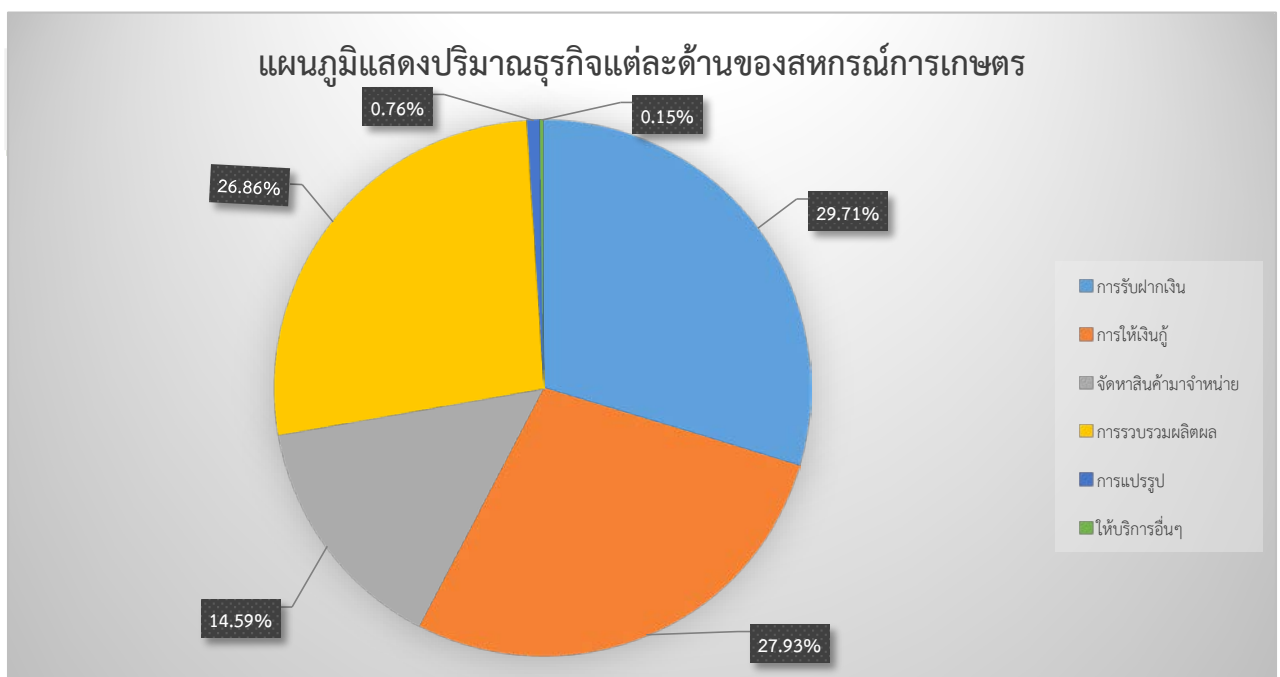


ธุรกิจหลักของสหกรณ์และกลุ่มเกษตรกร (ภาคการเกษตร,นอกภาคการเกษตร)

สหกรณ์และกลุ่มเกษตรกรทั้ง 157 แห่ง ดำเนินธุรกิจ 6 ด้าน ประกอบด้วย การรับฝากเงิน การให้เงินกู้ จัดหาสินค้าและวัสดุอุปกรณ์มาจำหน่าย การรวบรวมผลผลิตเพื่อขาย การแปรรูปผลผลิต และการให้บริการอื่น ๆ สร้างมูลค่าธุรกิจรวมทั้งสิ้น 33,674.37 ล้านบาท ปีก่อน 29,882.17 ล้านบาท เฉลี่ยเดือนละ 2,806.20 ล้านบาท โดยธุรกิจการให้เงินกู้มีมูลค่ามากที่สุด 22,523.08 หรือร้อยละ 66.88 ของมูลค่าธุรกิจ ทั้งสิ้น

สหกรณ์ภาคเกษตร (การเกษตร ,นิคม) จำนวน 63 แห่ง มีจำนวนสมาชิกมากที่สุด 124,599 ราย ลดลงจากปีก่อน 2,349 ราย สร้างมูลค่าธุรกิจรวมทั้งสิ้น 3,912.01 ล้านบาท เฉลี่ยเดือนละ 326.00 ล้านบาท

ธุรกิจหลักของสหกรณ์	มูลค่าธุรกิจ (หน่วย : ล้านบาท)	ร้อยละ
การรับฝากเงิน	1,162.06	29.71
การให้เงินกู้	1,092.66	27.93
จัดหาสินค้ามาจำหน่าย	570.72	14.59
การรวบรวมผลผลิต	1,050.93	26.86
การแปรรูป	29.61	0.76
ให้บริการอื่นๆ	6.03	0.15
รวม	3,912.01	100

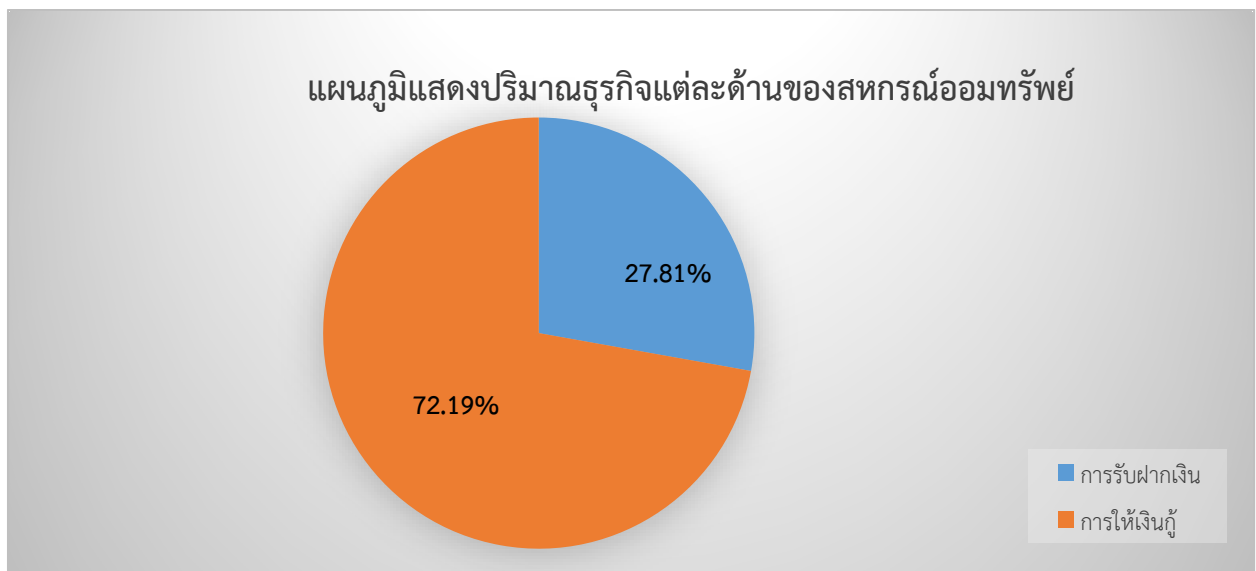


สหกรณ์นอกภาคเกษตร (ร้านค้า,บริการ,ออมทรัพย์,เครดิตยูเนียน)

จำนวน 28 แห่ง (สหกรณ์ออมทรัพย์ 18 แห่ง สหกรณ์บริการ 8 แห่ง สหกรณ์เครดิตยูเนี่ยน 1 แห่ง และ สหกรณ์บริการ 1 แห่ง) มีจำนวนสมาชิกรวมทั้งสิ้น 49,944 ราย ทำธุรกิจหลัก 4 ด้าน (การรับฝากเงิน การให้เงินกู้ จัดหาสินค้ามาจำหน่าย และการแปรรูป) สร้างมูลค่าธุรกิจโดยรวม 29,642.42 ล้านบาท เฉลี่ยเดือนละ 2,470.20 ล้านบาท มีรายละเอียดดังนี้

สหกรณ์ออมทรัพย์ จำนวน 18 แห่ง มีสมาชิกทั้งสิ้น 48,209.00 ราย มูลค่าธุรกิจรวมทั้งสิ้น 29,616.67 ล้านบาท หรือเฉลี่ยเดือนละ 2,468.06 ล้านบาท โดยมุ่งเน้นธุรกิจสินเชื่อเป็นส่วนใหญ่ มีมูลค่าธุรกิจ 21,380.13 ล้านบาท คิดเป็นร้อยละ 72.19 ของมูลค่าธุรกิจรวมทั้งสิ้น

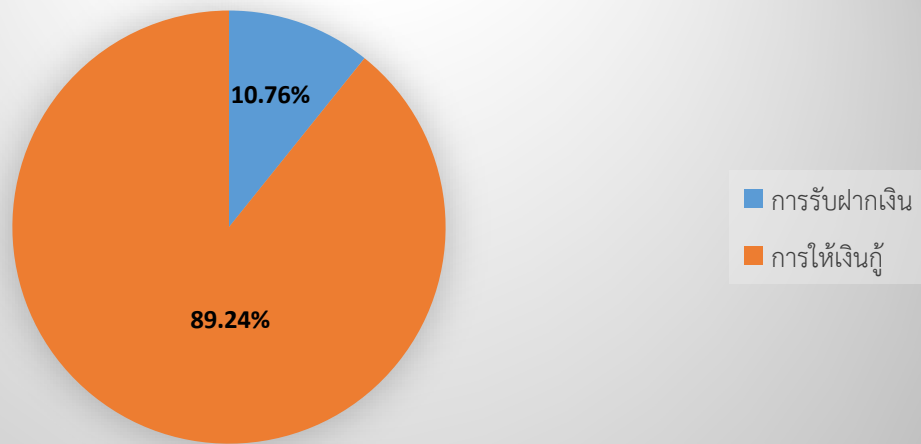
ธุรกิจหลักของสหกรณ์	มูลค่าธุรกิจ (หน่วย : ล้านบาท)	ร้อยละ
การรับฝากเงิน	8,236.54	27.81
การให้เงินกู้	21,380.13	72.19
รวม	29,616.67	100



สหกรณ์เครดิตยูเนี่ยน จำนวน 1 แห่ง มีสมาชิกรวมทั้งสิ้น 894 คน ทำธุรกิจ 2 ด้าน มูลค่าธุรกิจ รวมทั้งสิ้น 16.63 ล้านบาท เฉลี่ยเดือนละ 1.39 ล้านบาท โดยมุ่งเน้นธุรกิจสินเชื่อเป็นส่วนใหญ่ มีมูลค่าธุรกิจ 14.84 ล้านบาท คิดเป็นร้อยละ 89.24 ของมูลค่าธุรกิจรวม

ธุรกิจหลักของสหกรณ์	มูลค่าธุรกิจ (หน่วย : ล้านบาท)	ร้อยละ
การรับฝากเงิน	1.79	10.76
การให้เงินกู้	14.84	89.24
รวม	16.63	100

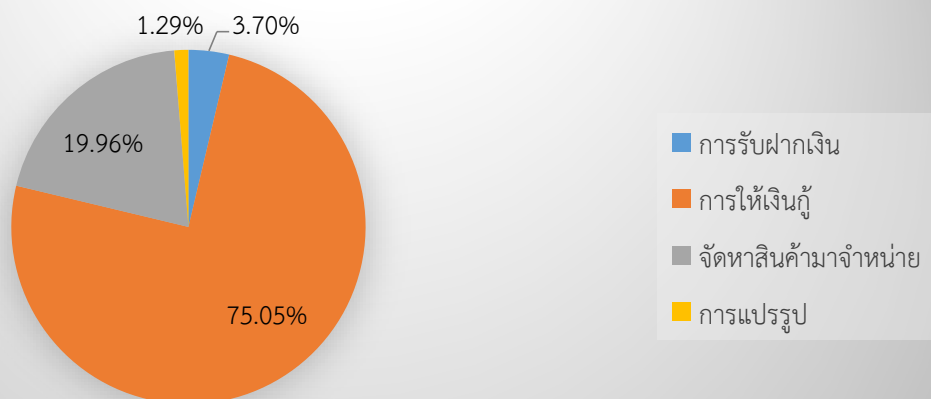
แผนภูมิแสดงปริมาณธุรกิจแต่ละด้านของสหกรณ์เครดิตยูเนียน



สหกรณ์บริการ จำนวน 8 แห่ง มีสมาชิกรวมทั้งสิ้น 731 คน ทำธุรกิจ 4 ด้าน โดยมุ่งเน้นธุรกิจสินเชื่อเป็นส่วนใหญ่ มูลค่าธุรกิจรวม 5.41 ล้านบาท หรือเฉลี่ยเดือนละ 0.45 ล้านบาท

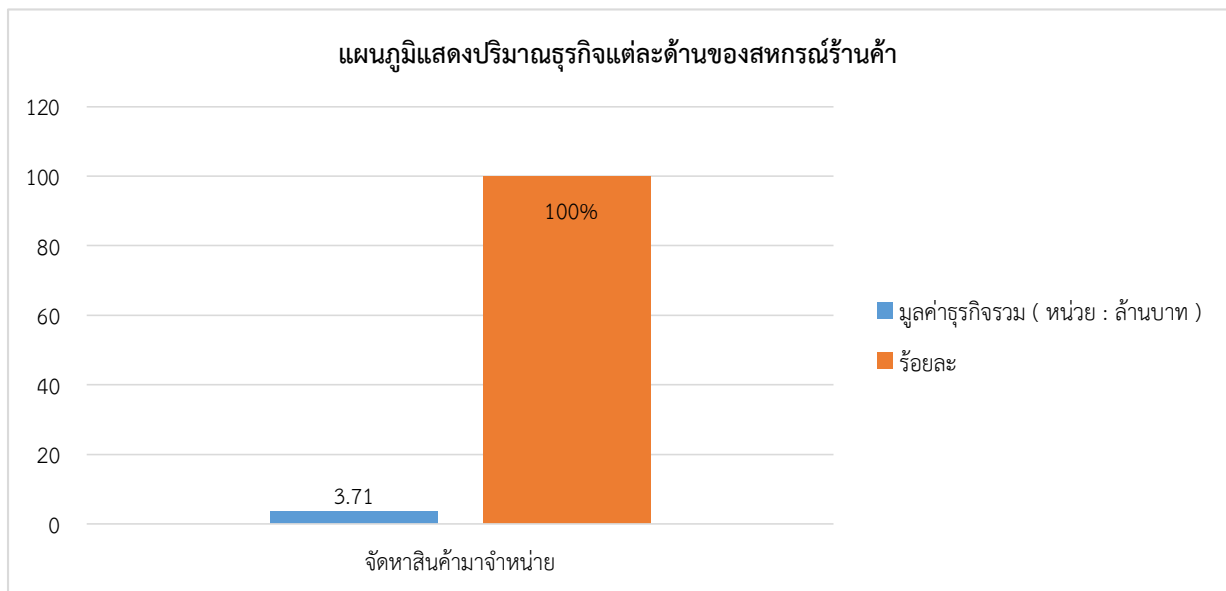
ธุรกิจหลักของสหกรณ์	มูลค่าธุรกิจรวม (หน่วย : ล้านบาท)	ร้อยละ
การรับฝากเงิน	0.20	3.70
การให้เงินกู้	4.06	75.05
จัดหาสินค้ามาจำหน่าย	1.08	19.96
การแปรรูป	0.07	1.29
รวม	5.41	100

แผนภูมิแสดงปริมาณธุรกิจแต่ละด้านของสหกรณ์บริการ



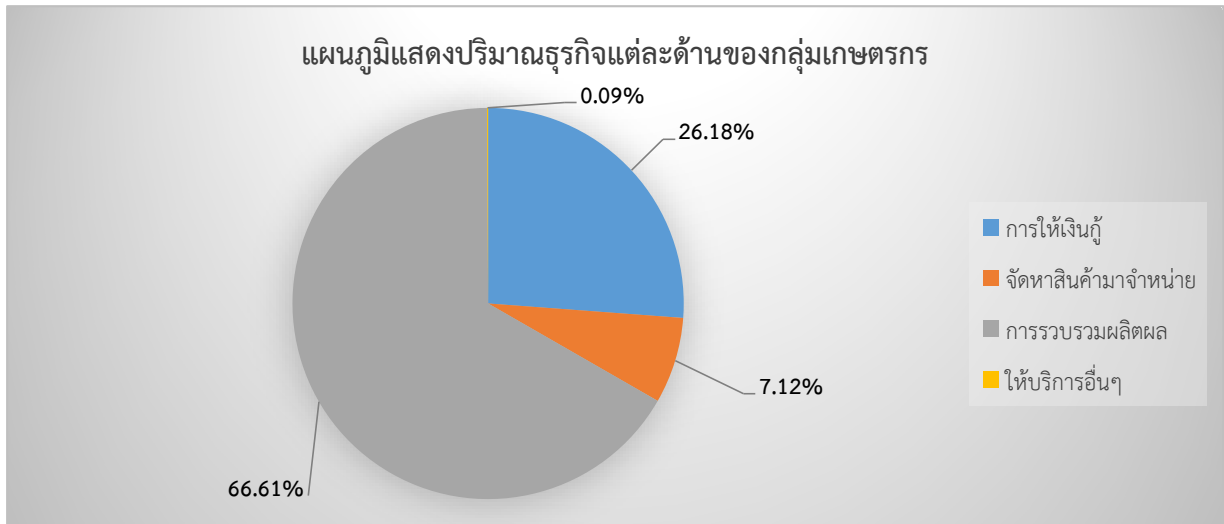
สหกรณ์ร้านค้า จำนวน 1 แห่ง มีสมาชิกรวมทั้งสิ้น 110 คน โดยมุ่งเน้นธุรกิจจัดหาสินค้ามาจำหน่าย มูลค่าธุรกิจรวม 3.71 ล้านบาท หรือเฉลี่ยเดือนละ 0.31 ล้านบาท

ธุรกิจหลักของสหกรณ์	มูลค่าธุรกิจรวม (หน่วย : ล้านบาท)	ร้อยละ
จัดหาสินค้ามาจำหน่าย	3.71	100
รวม	3.71	100



กลุ่มเกษตรกร จำนวน 66 แห่ง มีจำนวนสมาชิก 6,033 คน ดำเนินธุรกิจ 4 ด้าน ประกอบด้วย การให้เงินกู้ จัดหาสินค้ามาจำหน่าย การรวบรวมผลิตผลเพื่อขาย และให้บริการอื่นๆ มูลค่าธุรกิจรวม 119.94 ล้านบาท เฉลี่ยเดือนละ 10.00 ล้านบาท โดยธุรกิจรวบรวมผลิตผลมากที่สุด 79.89 ล้านบาท เฉลี่ย 6.66 ล้านบาทต่อเดือน

ธุรกิจหลักของกลุ่มเกษตรกร	มูลค่าธุรกิจรวม (หน่วย : ล้านบาท)	ร้อยละ
การให้เงินกู้	31.40	26.18
จัดหาสินค้ามาจำหน่าย	8.54	7.12
การรวบรวมผลิตผล	79.89	66.61
ให้บริการอื่นๆ	0.11	0.09
รวม	119.94	100

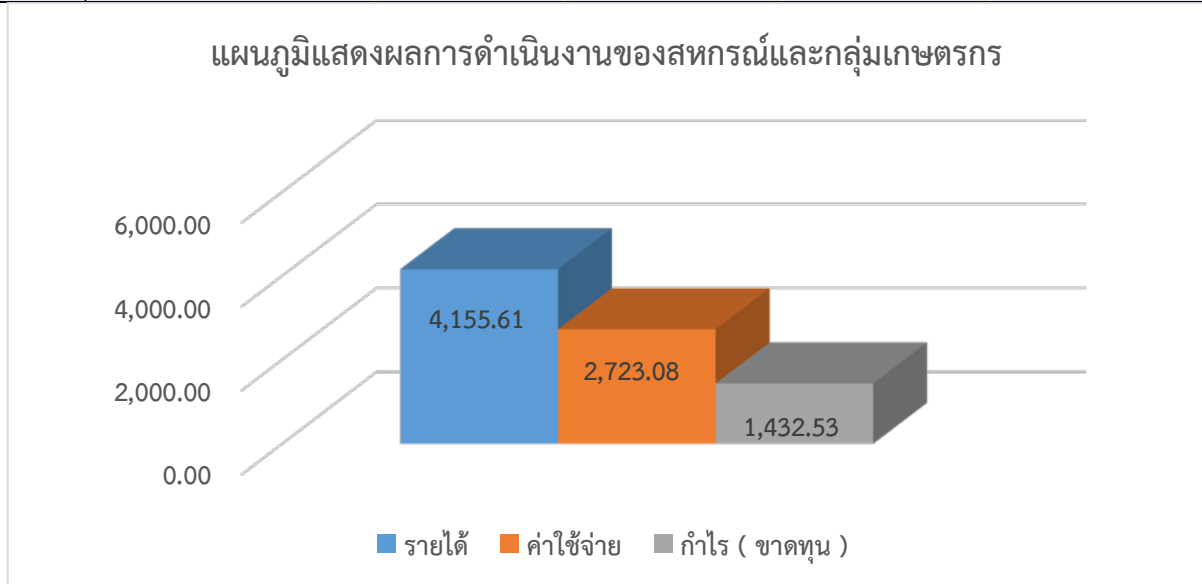


ผลการดำเนินงาน

ผลการดำเนินงานของสหกรณ์และกลุ่มเกษตรกร มีรายได้รวมทั้งสิ้น 4,155.61 ล้านบาท ค่าใช้จ่ายรวมทั้งสิ้น 2,723.08 ล้านบาท ทำให้มีกำไรสุทธิรวมทั้งสิ้น 1,432.53 ล้านบาท โดยเฉลี่ยสมาชิกได้รับกำไรคนละ 7,933.09 บาท ทั้งนี้สหกรณ์นอกภาคเกษตรสามารถสร้างรายได้รวมมากที่สุดจำนวน 1,989.44 หรือร้อยละ 47.87 ของรายได้รวมทั้งสิ้น

ประเภทสหกรณ์	จำนวนสหกรณ์/กลุ่มเกษตรกร	รายได้	ค่าใช้จ่าย	กำไร (ขาดทุน)
สหกรณ์ภาคเกษตร	63	2,059.13	1,971.83	87.30
- การเกษตร	60	1,824.00	1,734.79	89.21
- นิคม	3	235.13	237.04	(1.91)
สหกรณ์นอกภาคเกษตร	28	2,001.82	658.77	1,343.05
- ร้านค้า	1	4.21	5.09	(0.88)
- บริการ	8	3.15	2.75	0.40
- เครดิตยูเนียน	1	5.02	0.29	4.73
- ออมทรัพย์	18	1,989.44	650.64	1,338.80
กลุ่มเกษตรกร	66	94.66	92.48	2.18
รวมทั้งสิ้น	160	4,155.61	2,723.08	1,432.53
เฉลี่ยต่อสมาชิก (หน่วย:บาท/คน)	180,576	23,007.22	15,067.03	7,940.19
ภาคเกษตร	124,599	16,526.04	15,825.34	700.70
นอกภาคเกษตร	49,944	40,081.23	13,190.37	26,890.86

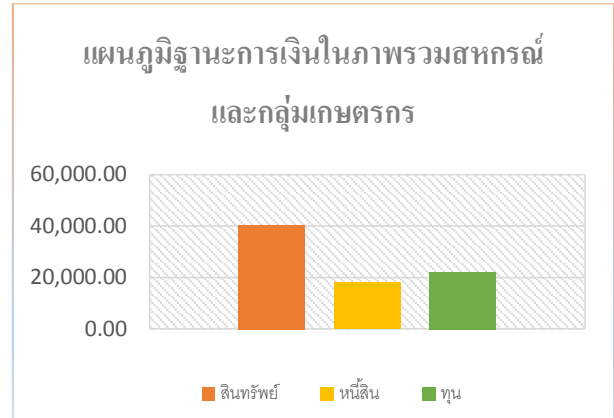
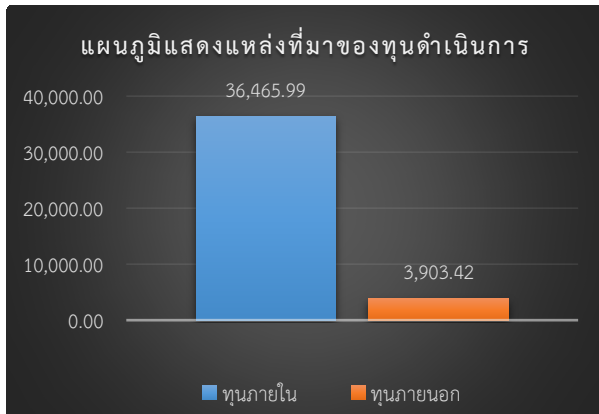
กลุ่มเกษตรกร	6,033	15,691.16	15,329.39	361.77
--------------	-------	-----------	-----------	--------



ฐานะการเงิน

ภาพรวมฐานะการเงินของสหกรณ์และกลุ่มเกษตรกรในพื้นที่จังหวัดพิษณุโลก ณ วันที่ 30 กันยายน 2563 สินทรัพย์รวม 40,369.41 ล้านบาท หนี้สินรวม 18,227.14 ล้านบาท และทุนของตนเองรวม 22,142.27 ล้านบาท ทุนดำเนินงาน ประกอบด้วย แหล่งเงินทุนภายนอกมาจากการกู้ยืมเงิน เครดิตทางการค้า และอื่น ๆ 3,903.42 ล้านบาท จากแหล่งเงินทุนภายในจากการถือหุ้นของสมาชิกและการรับฝากเงิน 36,465.99 ล้านบาท เป็นส่วนของการรับฝากเงินและทุนเรือนหุ้นที่ได้จากการถือหุ้นของสมาชิกเป็นส่วนใหญ่

สหกรณ์/กลุ่มเกษตรกร	ฐานะการเงิน			ทุนดำเนินงาน	
	สินทรัพย์	หนี้สิน	ทุน	ภายใน	ภายนอก
สหกรณ์ภาคเกษตร	3,689.70	2,705.23	984.46	2,445.07	1,244.64
- การเกษตร	3,308.72	2,523.61	785.11	3,093.25	1,215.48
- นิคม	380.98	181.62	199.35	351.82	29.16
สหกรณ์นอกภาคเกษตร	36,622.49	15,509.20	21,113.30	33,976.41	2,646.07
- ร้านค้า	3.59	0.27	3.32	3.32	0.27
- บริการ	34.05	18.41	15.64	16.40	17.64
- เครดิตยูเนียน	42.19	19.48	22.71	27.38	14.81
- ออมทรัพย์	36,542.66	15,471.04	21,071.62	33,929.31	2,613.35
กลุ่มเกษตรกร	57.22	12.71	44.51	44.51	12.71
รวมทั้งสิ้น	40,369.41	18,227.14	22,142.27	36,465.99	3,903.42



ข้อมูลจากระบบสารสนเทศทางการเงินของสหกรณ์กลุ่มเกษตรกร Online กรมตรวจบัญชีสหกรณ์



สำนักงานตรวจบัญชีสหกรณ์พิษณุโลก
498/5 หมู่ 8 ตำบลวังทอง อำเภอวังทอง จังหวัดพิษณุโลก
โทรสาร : 055-313121 โทรสาร : 055-313122
<http://Phitsanulok.cad.go.th>